

TENDINȚE ÎN SUS ÎNEREA TEZELOR DE DOCTORAT
ÎN REPUBLICA MOLDOVA

Gheorghe CUCIUREANU, dr. hab.¹
Institutul de Dezvoltare a Societății Informaționale/
Consiliul Național pentru Acreditare și Atestare

În lucrare se analizează procesul de susținere a tezelor de doctorat în Republica Moldova, după implementarea noului Nomenclator al specialităților științifice, în perioada 2014-2016. Creșterea numărului personalului înalt calificat este un obiectiv paneuropean, apreciindu-se că persoanele care de în grad științific sunt mai bine pregătite pentru a se adapta, a fi creative și, în consecință, pentru a dezvolta cea mai competitivă și dinamică economie bazată pe cunoaștere. Pentru Republica Moldova importanța tematicii studiate rezultă din decalajul pe care îl înregistrează față de țările dezvoltate în ceea ce privește dezvoltarea economică și științifică a statului. În acest context, mi-am propus să analizez principalele tendințe în conferirea gradelor științifice, după diferiți parametri. S-a efectuat o analiză statistică, utilizând datele ce se conțin în Hotărârile Comisiei de Atestare a CNAA din ultimii 3 ani, rezultatele obținute fiind ulterior comparate cu cele anterioare și cu ale altor țări. Se confirmă predominanța tezelor susținute în științele sociale și economice, un număr relativ stabil, dar mic, de teze susținute anual și un interes scăzut în general față de studiile doctorale.

Cuvinte-cheie: doctorat, domenii științifice, teze, dinamica susținerilor, evaluare, doctoranzi, conducători de doctorat

The paper analyzes the process of defending doctoral theses in Moldova, after implementation of the new nomenclature of scientific specialties, in 2014-2016. Increasing the number of highly skilled personnel is a pan-European objective, appreciating that people who have academic degrees are better prepared to adapt, to be creative and, consequently, to develop the most competitive and dynamic knowledge-based economy. The important issue for Moldova results also from the gap that it registers with developed countries in terms of economic and scientific development. In this context, I have decided to analyze the main trends in conferring scientific degrees, according to various parameters. We conducted a statistical analysis using data contained in the decisions of the Attestation Commission of the CNAA in the last 3 years. Results are then compared with the past and with other countries. They confirm the predominance of theses in social and economic sciences, a relatively stable, but small, annual number of theses and a low interest to doctoral studies.

Key words: doctorate, scientific fields, theses, dynamics of defends, evaluation, PhD students, doctoral advisors

Introducere

Creșterea numărului personalului înalt calificat este un obiectiv paneuropean, apreciindu-se că persoanele care de în grad științific sunt mai bine pregătite pentru a se adapta, a fi creative și, în consecință, pentru a dezvolta cea mai competitivă și dinamică economie bazată pe cunoaștere. Învățământul superior (inclusiv doctoratul) și legăturile acestuia cu cercetarea și inovarea, joacă un rol fundamental în progresul indivizilor și al societății, precum și în formarea de capital uman cu înaltă calificare și de cetățeni participativi de care Europa are nevoie în vederea creșterii de locuri de muncă, creșterii economice și prosperității. Se estimează că Uniunea Europeană va avea nevoie de un milion de noi locuri de muncă în domeniul cercetării, iar acest lucru necesită mai mulți candidați la doctorat [1].

Pentru Republica Moldova importanța tematicii studiate rezultă din decalajul pe care îl înregistrează față de țările dezvoltate în ceea ce privește dezvoltarea economică și științifică, dar și a faptului că la nivel național au loc reforme în domeniul doctoratului, ca urmare a stabilirii acestuia drept al 3-lea ciclu al învățământului superior. În acest context, mi-am propus să analizez principalele tendințe în conferirea gradelor științifice în Republica Moldova, după diferiți parametri, pentru a evidenția schimbările ce se produc în domeniu.

Aspecte metodologice ale cercetării

La baza studiului au fost puse hotărârile Comisiei de Atestare a CNAA de formare a Consiliilor științifice Specializate (CȘS) pe anii 2014-2016 (până în luna iunie), publicate pe site-ul oficial al CNAA [2]. Motivația alegerii acestei perioade constă în faptul că începând cu anul 2014 a fost implementat în procesul de susținere a tezelor noul Nomenclator al specialităților științifice [3], iar CȘS aprobate până în iunie 2016 au reușit între timp să conferească gradele științifice în urma susținerilor publice.

În studiu au fost analizate hotărârile de formare a CȘS și nu cele de conferire a gradelor de doctor și doctor habilitat întrucât ele conțin mai mult informație factologică (de ex., numele conducătorului / consultantului, componența CȘS). Există anumite diferențe cantitative anuale între procesul de formare a CȘS și conferirea gradelor (ex., CȘS aprobate la sfârșitul anului vor organiza susținerea tezelor, cu conferirea ulterioară a gradelor, în anul viitor), însă ele nu sunt principiale deoarece:

- numărul de hotărâri de formare a CȘS într-un an este comparabil cu numărul de hotărâri de confirmare /

¹Cuciureanu Gheorghe, cuciuireanu.gheorghe@gmail.com

conferire a gradelor tiinifice;

- numărul tezelor pentru care s-a fost format C S de susinere și apoi s-au conferit grade în baza susinerii lor este insignifiant.

Aceste argumente ne permit să afirmăm că tendințele în procesul de susinere a tezelor de doctor și doctor habilitat în Republica Moldova pot fi stabilite și în baza analizei hotărârilor de formare a C S.

În conformitate cu Nomenclatorul specialităților tiinifice, analiza gradelor conferite s-a făcut pe următoarele nivele: domenii tiinifice (6), ramuri tiinifice (37), profiluri tiinifice (110) și specialități tiinifice (399). Totuși, deoarece în domeniul tiinelor sociale și economice se susțin peste jumătate din teze, am utilizat uneori în analize următoarea clasificare – 5 domenii tiinifice luate integral (tiințe ale naturii; tiințe inginerești și tehnologii; tiințe medicale; tiințe agricole; tiințe umaniste) + domeniul tiinelor sociale și economice divizat în 4 subdomenii (tiințe juridice; tiințe economice; tiințele educației; alte tiințe sociale (psihologie, tiințe politice, sociologie, media și comunicare ș.a.)). Atunci când au fost efectuate comparații cu perioada de până la anul 2014, s-a utilizat denumirea domeniilor/ramurilor din acea perioadă.

Pentru structura după instituții, la institutele Academiei de Științe a Moldovei (AȘM) au fost incluse cele care au statut de membru instituțional (AȘM – fondator), iar la institutele ramurale – institutele științifice care au statut de membru de profil al A M (ministerele – fondatoare), de ex., institutele subordonate Ministerului Sănătății. Universitățile au fost și ele divizate în 3 categorii, în funcție de fondatorul / proprietarul lor.

Conferirea gradelor tiinifice în Republica Moldova în context european

În perioada 2014-2016 (până în luna iunie) în Republica Moldova au fost aprobate 493 de teze de doctorat (la etapa de formare a Consiliilor tiinifice Specializate – C S), dintre care 41 de doctor habilitat. Este o cifră care menține tendințele înregistrate anterior la nivel național, de conferire, în medie, a circa 200 de grade tiinifice anual. Dacă în comparație numărul gradelor conferite anual cu cele înregistrate în țările europene, observăm decalaje importante: Republica Moldova depășește doar două țări mici insulare, iar de majoritatea țărilor este întrecut de 3-7 ori (fig.1).

Principalele motive ale valorilor mai reduse înregistrate la nivel național sunt numărul mic de doctoranzi și rata scăzută a susinerilor. Numărul doctoranzilor în Republica Moldova a fost de 1628, în 2014, și 1751, în 2015 [3]. Dacă analizăm comparativ aceste date în valori relative (*numărul doctoranzilor la 100 mii locuitori*), Republica Moldova are una din cele mai mici valori ale indicatorului, de două ori mai puțin decât Franța, de 3 ori mai puțin decât Norvegia, de 4 ori mai puțin decât Estonia și de peste 7 ori mai puțin decât Finlanda. Ponderea doctoranzilor care susțin tezele în termen variabil în limitele 5-15%, iar dacă calculăm numărul total al susinerilor din numărul doctoranzilor care absolvesc studiile, acest indicator ajunge la 52%, în 2014-2015. Cauzele acestei situații în de susținerea financiară și material insuficientă pentru efectuarea cercetărilor și obținerea rezultatelor tiinifice relevante, nivelul scăzut de competențe, timpul redus dedicat cercetării, monitorizarea insuficientă din partea conducătorilor de doctorat și a instituțiilor, lipsa unor perspective economice atractive după absolvirea studiilor [4].

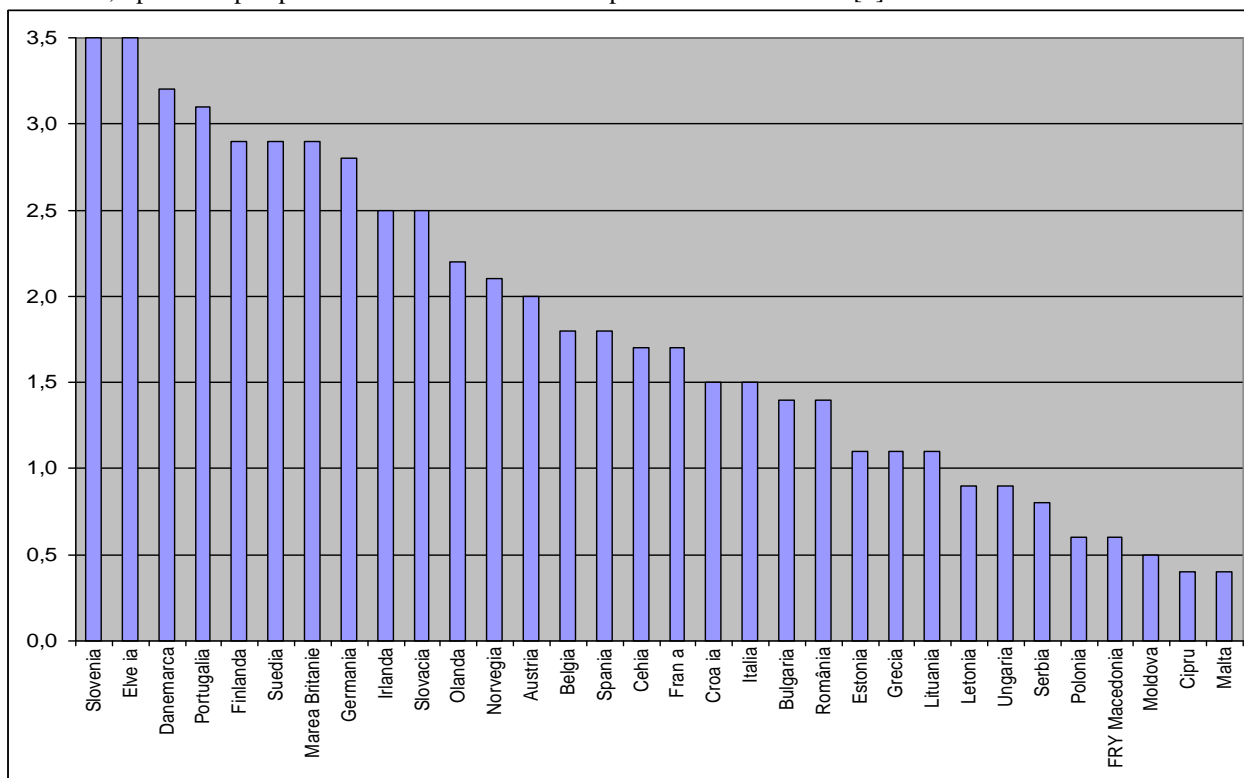


Fig. 1. Grade conferite la 1000 locuitori de vârstă 25-34 ani în țările europene, 2014

Sursa datelor: EUROSTAT, BNS

Structura tezelor aprobate

Majoritatea tezelor în Republica Moldova se susțin în domeniul științelor sociale și economice (fig.2). Este interesant că în 9 ramuri științifice (din cele 39), în 50 profiluri științifice (din cele 110) la 268 specialități (din cele 399) nu au fost aprobate teze de doctorat în această perioadă. Cele mai populare specialități, evident, la fel în domeniile științelor sociale și economice (tab.1).

Principalele cauze ale diferențelor pe domenii / ramuri în susținerea tezelor constau în:

- dificultatea diferită de a face cercetări în diferite domenii (spre ex., în agricultură trebuie să faci experimente câțiva ani, care necesită teren, utilaje etc., iar în pedagogie, spre exemplu, e mai ușor să organizezi experimente în clase de elevi);
- cerințe diferite aplicate și respectiv posibilități mai ușoare de susținere a tezelor în unele domenii: a) domeniile științifice care au tradiții de cercetare și coli formate pe parcursul a mai multor decenii (ex., fizica, matematica, chimia) prezintă standarde mai înalte de calitate și se raportează în evaluări la cercetările care se efectuează în comunitățile științifice avansate, iar în b) domeniile cu o creștere rapidă a numărului de persoane cu grad științific în perioada funcționării sistemului național de atestare a cadrelor (ex., drept, economie, pedagogie), în care se pare că nu există o comunitate puternică de experți, decalajele față de nivelul cercetărilor din centrele mondiale de excelență este mai mare, fiind mai frecvente cazurile de abateri de la normele de bună conduită în cercetare-dezvoltare.

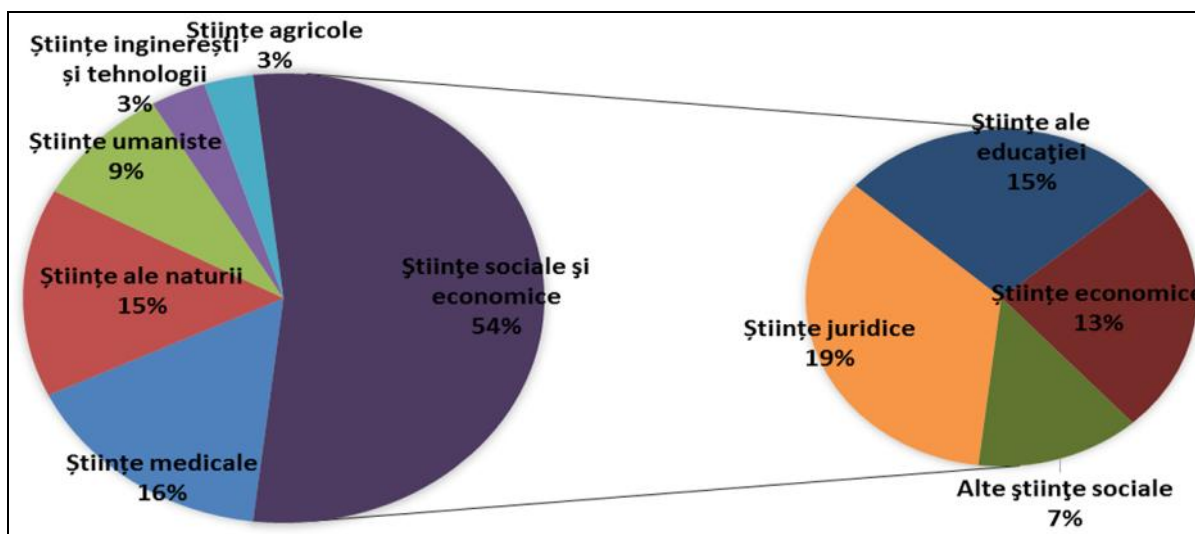


Fig. 2. Distribuția tematică a tezelor de doctorat în 2014-2016

Tabelul 1. Clasamentul specialităților după numărul tezelor aprobate, 2014-2016

loc	specialitatea	nr.teze	loc	specialitatea	nr.teze
1	Economie și management în domeniul de activitate	30	6	Economie mondială ; relații economice internaționale	12
2	Teoria generală a educației	25	7	Finanțe	12
3	Drept penal și execuțional penal	23	8	Teoria generală a dreptului	11
4	Educație fizică, sport, kinetoterapie și recreație	22	9	Didactică colară (pe trepte și discipline de învățământ)	10
5	Drept constituțional	17	10	Fizică și tehnologia materialelor	10

• perspective diferite după absolvire și obținerea gradului științific (de ex., faptul că la noi nu funcționează o industrie importantă – face ca tezele în domeniul ingineriei să nu deschidă atâtea perspective ca în alte țări, în același timp, în medicină obținerea gradului oferă posibilitatea de înierii unor funcții în sistemul de sănătate, chiar dacă formal acest lucru nu este stipulat în cerințele pentru funcția respectivă).

Motivele acceptării tezelor mai slabe în unele domenii sunt în strânsă legătură cu problemele generale ale sistemului național de cercetare-dezvoltare:

▪ sistemul actual de cercetare-dezvoltare nu este, în cea mai mare parte, un sistem meritocratic, iar mecanismele reputaționale, care stau la baza funcționării unor comunități performante de cercetători nu funcționează în Republica Moldova;

▪ comunitatea științifică mică limitează obiectivitatea evaluării. Nimeni nu dorește să-și asume responsabilitatea de a respinge teze slabe, deoarece la rândul său poate fi evaluat el sau doctorandul său de către conducătorul de doctorat sau alte persoane afectate de decizia sa;

▪ asigurarea limitată cu resurse a sistemului, ceea ce nu permite pe de o parte să fie atrase cele mai importante talente în studiile doctorale și ulterior în evaluarea tezelor, iar pe de altă parte, nu asigură independența tuturor evaluatorilor și rezistența lor în fața diferitelor tentații pentru a închide ochii la o lucrare slabă [5].

Distribuția tematică a tezelor a înregistrat schimbări importante pe parcursul existenței sistemului național de atestare a cadrelor științifice (fig.3).

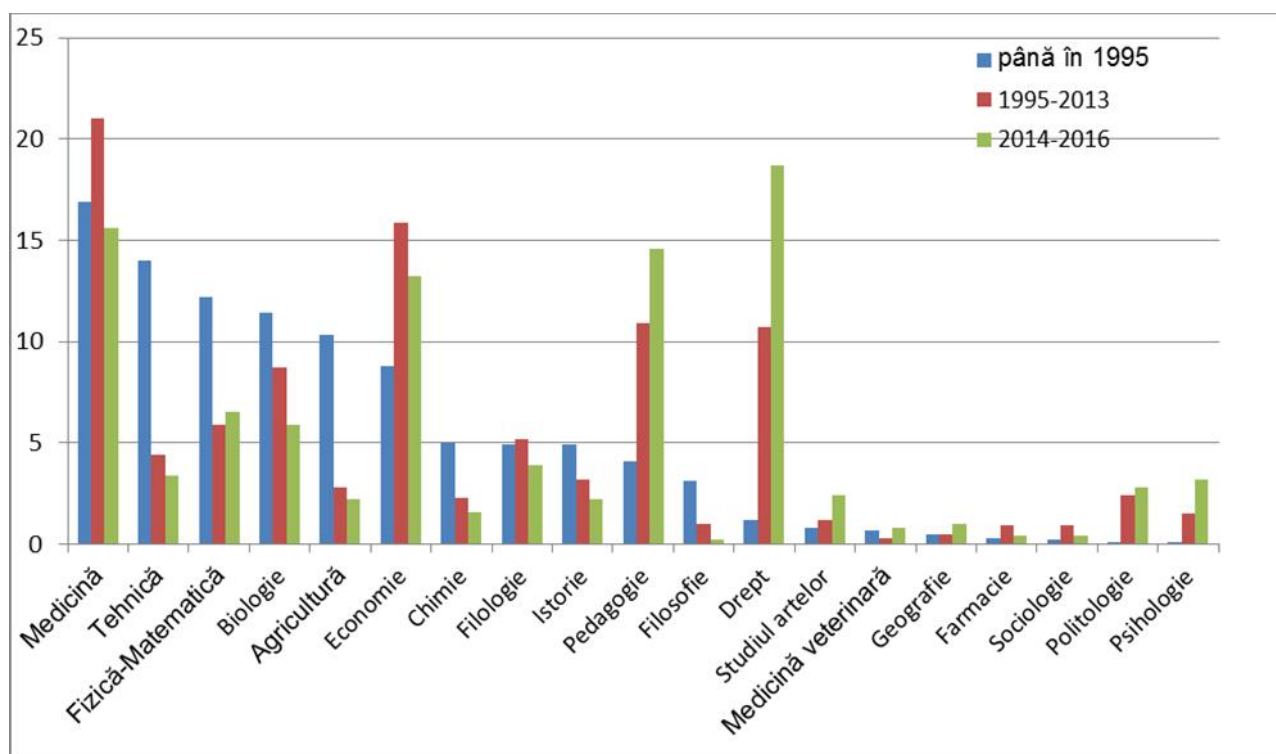


Fig. 3. Distribuția tezelor după ramuri științifice, în % din total

Dacă analizăm tematica tezelor din perioada 2014-2016 în contextul tendințelor de susinere a tezelor, putem clasifica ramurile științifice în următoarele grupe:

1) Științele în care continuă creșterea rapidă a numărului tezelor susținute: dreptul (științele juridice), ponderea tezelor din ramură în totalul tezelor crescând de peste 15 ori în 1995-2016 și pedagogia (științele educației), a căror pondere a crescut de 3,5 ori. Acestea sunt ramurile mari cu cea mai intensă creștere a numărului de teze, în 2014-2016 dreptul urcând pe 1 loc după pondere, iar pedagogia – pe locul 3.

2) Științele, care după o creștere importantă a numărului tezelor susținute în 1995-2013, în prezent înregistrează o ușoară reducere a acestora: economia și medicina. Aceste două ramuri o perioadă îndelungată aveau cele mai multe teze susținute, însă în prezent sunt depășite de științele juridice și cele ale educației. Tot la acest grup poate fi atribuit, după evoluția înregistrată, și filologia, cu specificarea că anterior ea nu înregistraseră o creștere atât de importantă.

3) Științele care își continuă tendința conturată încă la începutul anilor 1990, de descreștere a ponderii tezelor susținute din total. Printre ramurile cu cea mai mare descreștere se numără filosofia (de peste 15 ori), agricultura (de peste 4,5 ori) și științele tehnice (de peste 4 ori). O descreștere ceva mai mică este caracteristică altor ramuri bine dezvoltate în perioada sovietică, cum ar fi chimia (de 3,1 ori) sau biologia (de 1,9 ori). O situație aparte este caracteristică științelor fizico-matematiche, care au avut o evoluție similară până recent (descreștere de peste 2 ori față de perioada de până la 1995), dar în ultimii 3 ani înregistrează o ușoară creștere. Este însă prematur să spunem dacă este o nouă tendință sau sunt doar ani mai favorabili acestei ramuri științifice.

4) Științele care își confirmă creșterea fulminantă a susinerii în perioada existenței sistemului național de atestare a cadrelor, după ce anterior, până în 1995, înregistrau un număr nesemnificativ de susineri (numărul foarte mic de susineri până în anii 1990 deosebite de acest grup de grupul 1). Include și ramuri ca psihologia (creștere de peste 32 ori) și politologia (de peste 28 ori). Studiul artelor la fel corespunde profilului acestui grup, doar că creșterea ponderii tezelor susținute este mai mică (de 3 ori);

5) Alte științele, cu susineri relativ puține, care înregistrează evoluții oscilante privind ponderea tezelor susținute (medicină veterinară, geografie, farmacie, sociologie).

Structura tezelor aprobate nu corespunde pe deplin necesităților economice și sociale ale țării (ex, agricultura contribuie cu aproape 15% la PIB și generează aproape 50% din veniturile provenite din export), dar nici nu reflectă competitivitatea ramurilor științifice din Republica Moldova la nivel internațional, care ar fi un alt argument în favoarea dezvoltării resurselor umane într-un domeniu sau altul. Astfel, în primele 4 domenii după numărul de grade științifice conferite în 2014-2016 (științele juridice, medicină, științele educației și economice), însumând împreună 62% din totalul gradelor, au fost publicate până la 10% din totalul articolelor cercetătorilor din Republica Moldova în ultimii 15 ani, conform bazei de date SCOPUS [6].

Majoritatea tezelor în Republica Moldova sunt susținute în universități (fig.4).

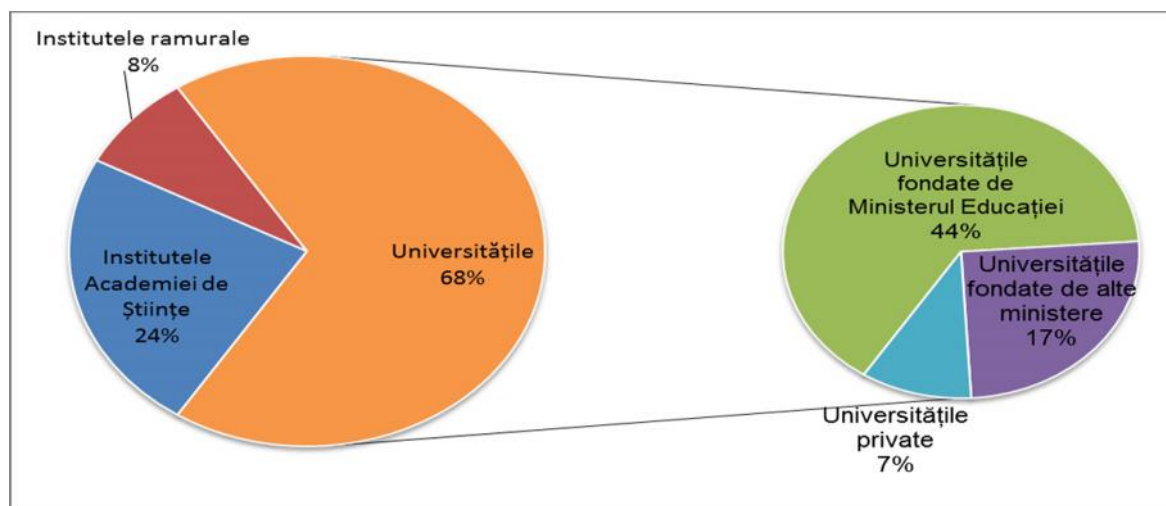


Fig. 4. Distribuția pe grupe de instituții a tezelor de doctorat în 2014-2016

Printre instituții, lider incontestabil în susținerea tezelor de doctorat în perioada analizată este Universitatea de Stat din Moldova (tab.2).

Tabelul 2. Clasamentul instituțiilor după numărul tezelor aprobate, 2014-2016

loc	instituția	nr.teze	loc	instituția	nr.teze
1	Universitatea de Stat din Moldova	109	6	Academia de Studii Economice a Moldovei	24
2	Universitatea de Stat de Medicină și Farmacie „N.Testemițeanu”	56	7	Universitatea de Stat de Educație Fizică și Sport	22
3	Institutul de Cercetări Juridice și Politice al A. M.	34	8	Universitatea Tehnică a Moldovei	22
4	Universitatea Liberă Internațională din Moldova	34	9	Universitatea Agrară de Stat din Moldova	16
5	Universitatea Pedagogică de Stat „I.Creangă”	31	10	Institutul de Filologie al A. M.	13

Alte aspecte ale susinerii tezelor

Din totalul persoanelor cu grad științific existente în Republica Moldova la finele anului 2015 (circa 7,6 mii), persoanele abilitate cu drept de conducător de doctorat constituie circa 16% (1244). Ponderea arată implicarea persoanelor cu grad științific în pregătirea cadrelor științifice. Pe domenii științifice, acest indicator variază de la 10% în științele agricole și până la peste 20% în științele sociale, economice și umaniste (fig.5).

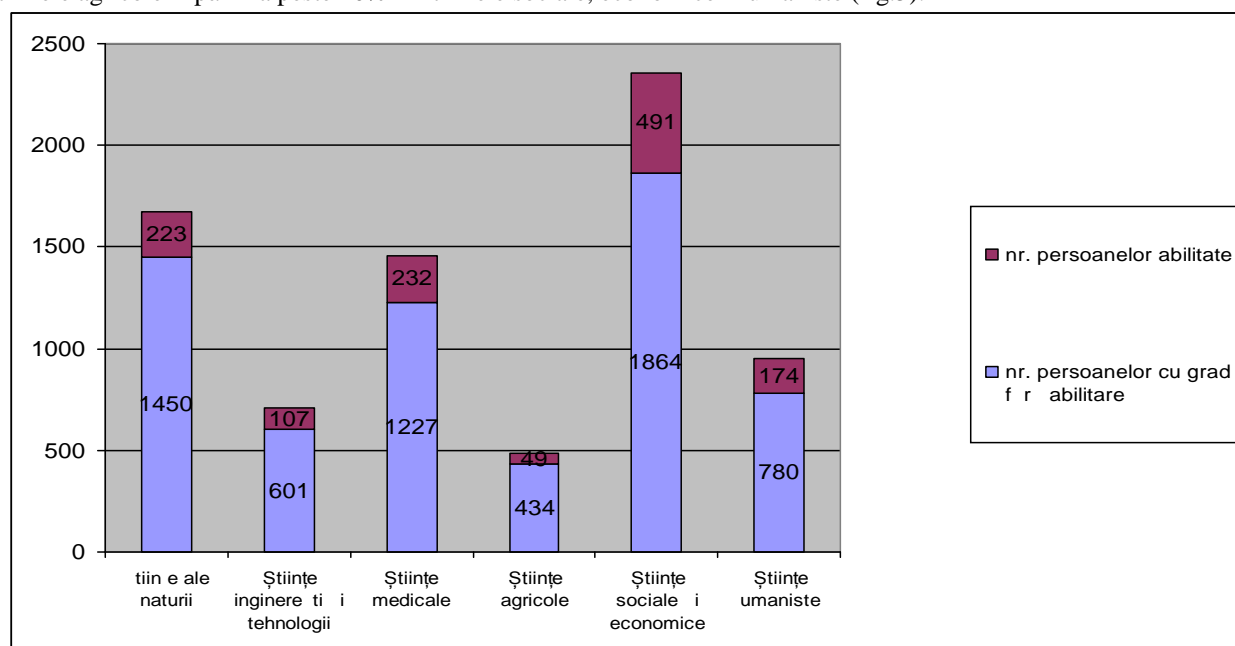


Fig. 5. Distribuția persoanelor cu grad științific, abilitate și neabilitate cu drept de conducător de doctorat pe domenii

Pe ramuri științifice, diferențele sunt și mai mari, cele mai mari valori înregistrând științele politice (41,2% din cei cu grade științifice sunt abilitați cu drept de conducător de doctorat), psihologia (36,3%) și studiul artelor și culturologie (28,4%), iar cele mai mici – în filosofie, științe biologice, agricultură (sub 10% din total). Aceste valori arată că în ramurile cu importanță mare în trecut, dar care acum se află în declin, majoritatea potențialului științific este puternic îmbătrânit și există un interes scăzut din partea persoanelor de a deveni conducători de doctorat (inclusiv din cauza numărului mic de doritori de a deveni doctoranzi în aceste domenii). Un proces invers se observă în unele ramuri cu reproducere rapidă a potențialului uman în ultimii ani.

Chiar dacă numărul conducătorilor de doctorat este relativ mic din totalul persoanelor cu grad științific, se observă o concentrare a coordonării tezelor în jurul unui număr mic de conducători de doctorat. Astfel, primii 20 de conducători de doctorat (mai puțin de 2% din total), după numărul tezelor susținute în 2014-2016, au coordonat aproape 19% din teze. O persoană a coordonat 7 teze (în științe juridice), 3 persoane au coordonat 6 teze (în științele juridice, economice și ale educației), 4 persoane au coordonat 5 teze (2 – în științele juridice, câte 1 – în științele chimice și economice), 11 persoane au coordonat 4 teze (4 – științele educației, 3 – în științele juridice, câte 1 – în psihologie, medicină, studiul artelor, științele politice și științele economice).

Concluzii

Analiza efectuată arată că în perioada 2014-2016 se mențin unele tendințe semnalate anterior, dintre care mai importante sunt:

- număr redus de teze susținute în Republica Moldova în context regional și internațional;
- predominarea științelor sociale și economice după numărul tezelor susținute;
- continuarea reducerii importanței unor ramuri ale științelor naturii și științelor inginerie și tehnologii, dezvoltate în perioada pre-independenței.

Totodată, evidențiem și câteva elemente noi, identificate prin studiul nostru:

- tendința de instalare în frunte, după numărul de teze susținute, a științelor juridice și ale educației în detrimentul medicinei și științelor economice, care mult timp s-au plasat pe primele locuri;
- o creștere rapidă în ultima perioadă a susținerilor în unele ramuri științifice mai mici, cum ar fi psihologia sau studiul artelor;
- utilizarea relativ redusă a persoanelor cu grad științific în pregătirea doctorilor și doctorilor habilitați în științe.

Aceste tendințe în susținerea tezelor de doctorat în mai puțin de potențialul științific existent, de necesitățile științifice sau socio-economice, ci mai degrabă de cererea pentru grade științifice din partea unor grupuri sociale, cerințe diferite de calitate față de teze de doctorat în ramuri și perspectivele de carieră după obținerea gradului științific.

BIBLIOGRAFIE

1. Comisia Europeană. Comunicare către Parlamentul european, Consiliu, Comitetul economic și social și Comitetul regiunilor. Sprijinirea creșterii și a ocupării forței de muncă – un proiect pentru modernizarea sistemelor de învățământ superior din Europa. COM/2011/0567 final. Disponibil online la <http://eur-lex.europa.eu/legal-content/RO/TXT/?uri=CELEX%3A52011DC0567>
2. Hotărârile Comisiei de Atestare a CNAA. Disponibil online la adresa <http://www.cnaa.md/attestation-commission/meetings/>
3. Biroul Național de Statistică. Activitatea de doctorat și postdoctorat în anul 2015. Disponibil online la <http://www.statistica.md/newsview.php?l=ro&idc=168&id=5185>
4. Technopolis Group. Study on the organisation of doctoral programmes in EU neighbouring countries: Moldova. 2010. Disponibil online la http://eacea.ec.europa.eu/tempus/participating_countries/study/doctoral_programme/final_synthesis_report.pdf
5. Cuciureanu G. Cum evaluăm tezele de doctorat în Republica Moldova. În: Intellectus, nr.1, 2015, p.62-69
6. SCImago. Journal & Country Rank. Disponibil online la <http://www.scimagojr.com/>